



Réseau ICÉRAMM

Information sur la Céramique Médiévale et Moderne

Répertoire des formes : Belgique Ouest

Formes fermées

Le récipient est de forme fermée lorsque le diamètre de l'embouchure est inférieur ou égal à la hauteur générale du vase.

Pot

Récipient dont la taille varie beaucoup, mais dont le diamètre d'embouchure est proche du diamètre maximum de la panse.

Pot 1 (pot globulaire)

pot globulaire à lèvre à inflexion externe

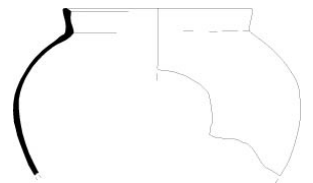


Pot 2 (pot globulaire 2)

pot globulaire à lèvre en bandeau

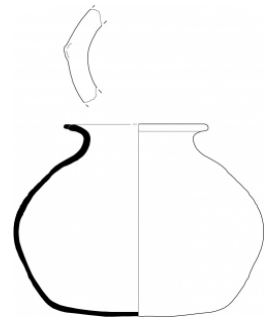
Pot 3 (pot globulaire 3)

pot globulaire à lèvre verticale



Pot 4 (pot globulaire 4)

Pot globulaire à lèvre éversée montante, non épaissie, de section arrondie ou angulaire et sans gorge interne. La lèvre présente ou non deux petits tenons étirés.



Pot 5 (pot globulaire 5)

Pot globulaire à lèvre éversée horizontale, légèrement épaissie, de section arrondie et sans gorge interne. La lèvre présente ou non deux petits tenons étirés.



Pot 6 (pot globulaire 6)

Pot globulaire à lèvre éversée horizontale, non épaissie, de section arrondie et avec une légère gorge interne.

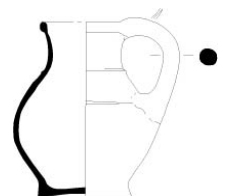


Pichet

Ce récipient est le plus souvent de forme allongée, muni d'un col étroit et marqué, et d'une anse verticale. Sa contenance n'excède que rarement trois litres.

Pichet 1

pichet à col évasé et lèvre épaissie





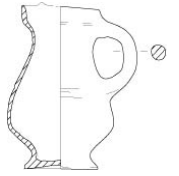
Réseau ICÉRAMM

Information sur la Céramique Médiévale et Moderne

Répertoire des formes : Belgique Ouest

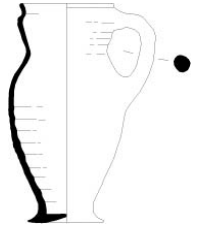
Pichet 2

pichet à col évasé et lèvre à inflexion interne



Pichet 3

pichet à col cylindrique à bombé mouluré et lèvre sans inflexion ou à inflexion externe



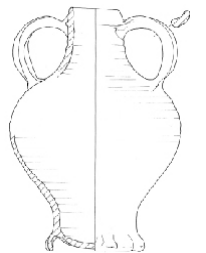
Pichet 4

pichet à col cylindrique et lèvre sans inflexion



Pichet 5

pichet à 2 anses

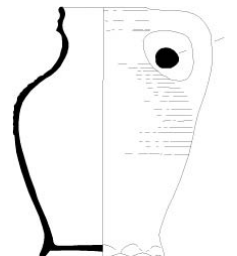


Cruche

Elle se distingue du pichet par une panse large, le plus souvent globulaire, une embouchure étroite, un col le plus souvent peu développé, une à trois anses verticales, parfois une anse en panier et un bec tubulaire ou ponté. Sa contenance est en général plus importante que celle du pichet, sauf pour les formes ostentatoires très décorées.

Cruche 1

cruche à col cannelé évasé et lèvre en bandeau mouluré



Marmite

Récipient trapu, dont la caractéristique principale est de posséder deux anses ou deux oreilles opposées.

Marmite 1

marmite à lèvre à simple ou double inflexion externe



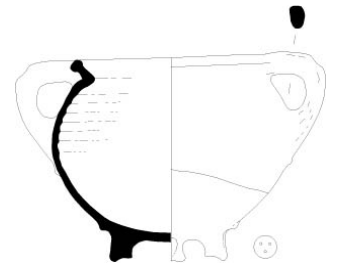
Réseau ICÉRAMM

Information sur la Céramique Médiévale et Moderne

Répertoire des formes : Belgique Ouest

Marmite 2

marmite à lèvres à inflexion externe épaissie en bourrelet et gorge interne



Marmite 3

marmite à lèvres en bandeau



Bouteille

Récipient dont le sommet se termine par un goulot.

Bouteille 1 (vase estampillé)

Récipient à panse allongée et lèvres à inflexion externe surmontant un long col évasé. Modelé de façon très grossière, il présente un fond plat massif. La partie inférieure de la panse est ornée d'un médaillon estampillé.



Tirelire

Ustensile totalement fermé à panse piriforme et fond en piédouche. la panse est entaillée avant cuisson d'une fine fente

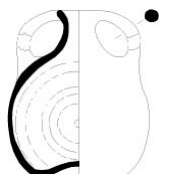


Gourde

Récipient muni d'un goulot et généralement sans base. Lorsqu'une base existe, il est muni d'un goulot latéral.

Gourde 1

Récipient à panse sphérique aplatie sur les deux faces surmontée d'un col tubulaire évasé à lèvres sans inflexion et muni de deux petites anses



Albarello

Ce sont des récipients dont la forme est cylindrique, sans anse, souvent de très petite taille.

Albarello 1

Récipient de petite taille à panse cylindrique ou globulaire et fond en piédouche, sans anse.



Lavabo

Récipient de petite taille, de forme triangulaire vers la base avec trois ouvertures sommitales et une anse en panier.

Tonnelet

Récipient en forme de tonneau, avec un goulot et une anse sur la partie supérieure.

Gobelet

Récipient de petite taille avec une épaisseur de paroi fine, sans élément de préhension ou verseur et avec une lèvre le plus souvent droite et



Réseau ICÉRAMM

Information sur la Céramique Médiévale et Moderne

Répertoire des formes : Belgique Ouest

en biseau.

Types fermés

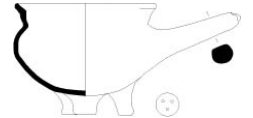
Récipients incomplets de forme fermée difficilement identifiable.

casserole tripode

Récipient à panse globulaire ou cordiforme surmontant un fond arrondi porté par des pieds en mamelon et muni d'un manche ainsi que d'un bec verseur

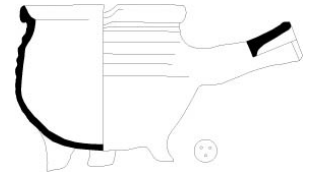
casserole tripode 1

casserole tripode à panse cordiforme et lèvre à simple ou double inflexion externe



casserole tripode 2

casserole tripode à panse globulaire allongée et très souvent moulurée et lèvre à inflexion externe épaissie en bourrelet et gorge interne



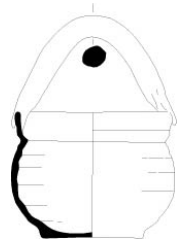
saucier

Récipient de petite taille caractérisé par sa panse globulaire surmontée d'une lèvre à inflexion externe et par son fond plat. Il est muni d'un manche fixé dans la partie supérieure de la panse ainsi que d'un bec verseur



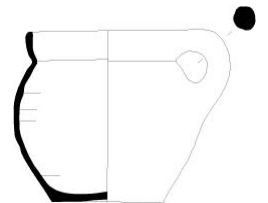
pot à anse de panier

Pot à panse globulaire parfois allongée et lèvre à inflexion externe et gorge interne ou en bandeau. Le fond est généralement plat. Une anse de panier s'attache à l'extrémité de la lèvre.



pot de chambre (pot à anse verticale)

Pot à panse globulaire à cordiforme et lèvre à inflexion externe, parfois creusée d'une gorge interne. Le fond est généralement plat. Une anse verticale s'attache à la lèvre et dans la partie supérieure de la panse.



Jarre (Pot à provision)

Pot à parois globulaire, épaisse et décorée de bandes appliquées.

Jarre 1

Jarre à panse globulaire à lèvre légèrement éversée, épaissie, de section arrondie et sans gorge interne.



Pot verseur



Réseau ICÉRAMM

Information sur la Céramique Médiévale et Moderne

Répertoire des formes : Belgique Ouest

Pot globulaire portant un goulot tubulaire et parfois une ou deux anses.

Pot verseur 1

Pot globulaire à lèvre éversée horizontale ou légèrement montante, épaissie, de section arrondie et sans gorge interne.



Tasse à deux anses

Récipient à panse ovoïde équipé de deux petites anses verticales fixées sur la partie la plus large de la panse et fond ondulé

Datation :

Datation : 14e siècle



pinte

Panse tronconique, fond plat



Formes ouvertes

Le récipient est de forme ouverte lorsque le diamètre d'embouchure est supérieur à la hauteur générale du vase.

Assiette (plat)

Récipient très évasé caractérisé par une panse hémisphérique et un fond soit plat, soit lenticulaire porté par au moins trois languettes pincées

Assiette 1 (plat 1)

assiette à lèvre à inflexion externe (marli) à extrémité épaissie en un bandeau triangulaire



Assiette 2 (plat 2)

assiette à lèvre sans inflexion (sans marli)



Plat/Jatte

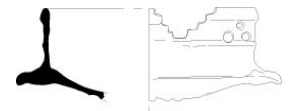
Récipient, dont la forme générale est très évasée, avec ou sans anses, à corps tronconique ou légèrement cintré. Le diamètre d'ouverture est généralement compris entre 2,5 et 5 fois la hauteur générale. Pour plus de simplicité, on utilise ici le terme de plat et non de jatte pour tous les récipients.

Réchaud

Récipient servant de support à un autre, le plus fréquemment muni de deux anses opposées et de trois excroissances sur la lèvre.

Réchaud 1 (chauffe-plat)

Lèvre droite, parfois épaissie, surmontant une panse cylindrique à tronconique carénée, le plus souvent ajourée. Fond lenticulaire porté par un piédestal. Des tenons s'attachent à la carène décorée d'une collerette dentelée.



Poêle

Récipient dont la forme générale est proche du poêlon mais dans des rapports de proportions différents : forme plus ouverte et plus basse que le poêlon. Il est muni d'un manche ainsi que d'un bec verseur et présente une lèvre épaissie surmontant une panse très basse carénée. Le fond lenticulaire est porté par trois languettes pincées.





Réseau ICÉRAMM

Information sur la Céramique Médiévale et Moderne

Répertoire des formes : Belgique Ouest

Coupe/Bol

Récipient le plus souvent de petite taille et généralement muni d'une base marquée ; son ouverture est proche de deux fois sa hauteur totale.

Pour plus de simplicité, on utilise ici le terme de coupe et non de bol pour tous les récipients.

Coupe 1 (Bol hémisphérique)

Bol à panse hémisphérique et lèvre droite, formant un plateau.



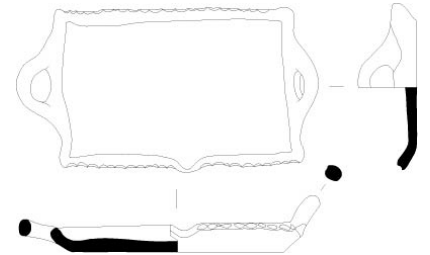
Tasse tronconique

Récipient de petite taille, parfois caréné, et muni d'une ou de deux anses verticales. Le fond est le plus souvent plat ou sur base annulaire.



Lèchefrite

C'est un récipient plat, non tourné, de forme rectangulaire, dont la lèvre, soit à inflexion externe, soit sans inflexion, est généralement décorée de motifs incisés ou de pouciers. Il est muni d'au moins deux anses ainsi que d'un bec verseur. Un ou deux pied(s) en mamelon sont parfois visibles d'un seul côté du fond plat.



Bassin(e)

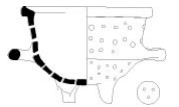
Récipient d'environ 30 cm de diamètre d'ouverture, d'environ 10 cm de hauteur, sans anse mais muni d'un bec tréflé.

Faïsselle

Récipient de forme cylindrique, muni d'un grand nombre de trous sur les parois et sur le fond.

Faïsselle 1 (passoire)

Lèvre à inflexion externe épaissie et généralement creusée d'une gorge supérieure. Panse cylindrique à hémisphérique surmontant un fond lenticulaire porté par trois pieds en mamelon.

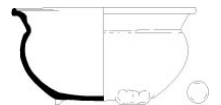


Terrine

Récipient plus bas que la marmite ou le poêlon, de forme cylindrique, avec des parois légèrement cintrées.

Terrine 1

non ansé et fond lenticulaire porté par au moins trois languettes pincées.



Terrine 2

ansé (1 ou 2 anses) et fond plat.



Vase réserve

Récipient de grande taille à parois assez épaisses, pouvant servir de récipient de stockage (proche du pot 8 mais forme ouverte).



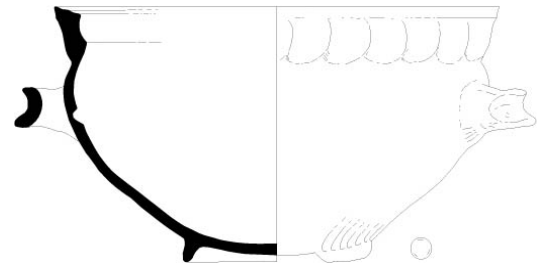
Réseau ICÉRAMM

Information sur la Céramique Médiévale et Moderne

Répertoire des formes : Belgique Ouest

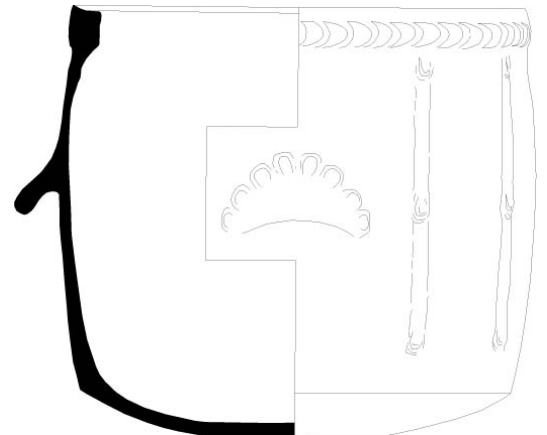
Vase réserve 1 (pot à provisions 1)

Lèvre sans inflexion épaissie et décorée d'une bande d'argile festonnée au pouce. Panse hémisphérique et fond lenticulaire porté par des languettes pincées. Muni de deux anses horizontales.



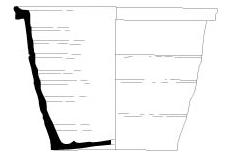
Vase réserve 2 (pot à provisions 2)

Lèvre sans inflexion épaissie et décorée d'une bande d'argile festonnée au pouce. Panse cylindrique et fond lenticulaire. Muni de deux poignées.



Pot de fleur

Ustensile composé d'une lèvre à inflexion externe rectangulaire, très souvent creusée d'une gorge supérieure et percée avant cuisson de plusieurs trous de suspension. La panse est généralement tronconique. Le fond plat, légèrement convexe, est percé avant cuisson d'un trou central. Le plus souvent dépourvu d'élément de préhension.



Écuelle

Récipient à panse hémisphérique muni de deux anses horizontales. Fond plat ou lenticulaire porté par au moins trois languettes pincées.

Écuelle 1

Lèvre en bandeau



Écuelle 2

Lèvre simple

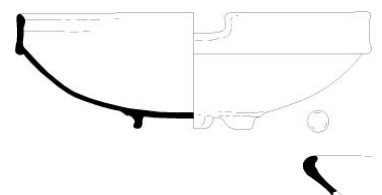


Tèle

Récipient non ansé à panse hémisphérique. Muni d'un bec verseur.

Tèle 1

à lèvre en bandeau et fond généralement lenticulaire porté par au moins trois languettes pincées



Tèle 2

à lèvre épaissie en bourrelet et fond lenticulaire

poêlon



Réseau ICÉRAMM

Information sur la Céramique Médiévale et Moderne

Répertoire des formes : Belgique Ouest

Récipient muni d'un manche et d'un bec verseur. Il présente le plus souvent une panse tronconique carénée surmontant un fond lenticulaire porté par trois languettes pincées

poêlon 1

poêlon à lèvre à inflexion externe horizontale et panse tronconique

poêlon 2

poêlon à lèvre à inflexion externe, panse hémisphérique et fond lenticulaire porté par trois languettes pincées

poêlon 3

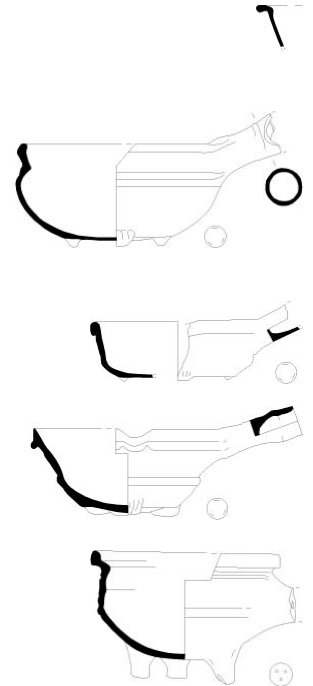
poêlon à lèvre épaissie, panse tronconique et fond lenticulaire porté par trois languettes pincées

poêlon 4

poêlon à lèvre sans inflexion en bandeau triangulaire, panse tronconique et fond lenticulaire porté par trois languettes pincées

poêlon 5

poêlon à lèvre à inflexion externe creusée d'une gorge (rectangulaire ou non), panse cylindrique carénée et fond arrondi porté par trois pieds en mamelon



Bac

Récipient de petite taille généralement à double compartiment, non tourné, de forme rectangulaire. La lèvre sans inflexion présente quelques fois une extrémité épaissie. Le fond est plat porté par des petites languettes pincées.



gobelet (calice)

Récipient de petite taille à panse tronconique, lèvre sans inflexion à extrémité effilée et fond en piédouche. Il est dépourvu d'élément de préhension et de bec verseur



coupelle (lampe)

Récipient très évasé de petite taille. La lèvre sans inflexion surmonte une panse hémisphérique ou cylindrique carénée et un fond plat. Dépourvue d'élément de préhension, il est généralement équipé d'un bec verseur



Grand poêlon

Panse tronconique carénée de même type que celle du poêlon mais de plus grandes dimensions, équipé d'un bec verseur et de deux anses supérieures. Fond lenticulaire porté par trois languettes pincées



Ustensiles

Couvercle

Ustensile très ouvert présentant une panse tronconique surmontée d'un bouton de préhension.





Réseau ICÉRAMM

Information sur la Céramique Médiévale et Moderne

Répertoire des formes : Belgique Ouest

Couvre-feu

Ustensile de très grande taille, à panse hémisphérique très souvent décorée de motifs incisés et d'une collerette festonnée au pouce. Il est muni d'une anse sommitale sous laquelle sont percés avant cuisson un ou plusieurs trou(s) d'évent.

